



CHUANG LI SHU

创 | 利 | 树

私域生态互联解决方案

Private Ecological Internet Solutions

让商家拥有自己的平台

◇◇ 树海洲成（浙江）软件有限公司 ◇◇



CONTENTS

- 1 私域发展
- 2 解决方案
- 3 市场分析
- 4 关于创利树
- 5 发展规划
- 6 财务及融资
- 7 项目进度



CHUANG LI SHU

创 | 利 | 树

01

私域互联网发展的必然性

The Inevitability Of The Development Of Private Internet

公域互联网之危机



移动互联网流量碎片化

随着移动互联网的发展，人们上网越来越方便，流量垄断正逐渐被打破。



电商平台流量萎缩

电商平台流量日渐被瓜分，平台流量获取越来越难。



平台竞争越来越激烈

各大平台的商家越来越多，产品同质化非常严重，导致同业竞争加剧。



获客成本越来越高

同业竞争加剧了获客成本的增加，同时平台为了保证平台收益的增长，对商家收费不断提高。



平台信用体系崩塌

平台刷单、刷评价的现象导致了消费者对平台信用体系的信用度受到严重影响。

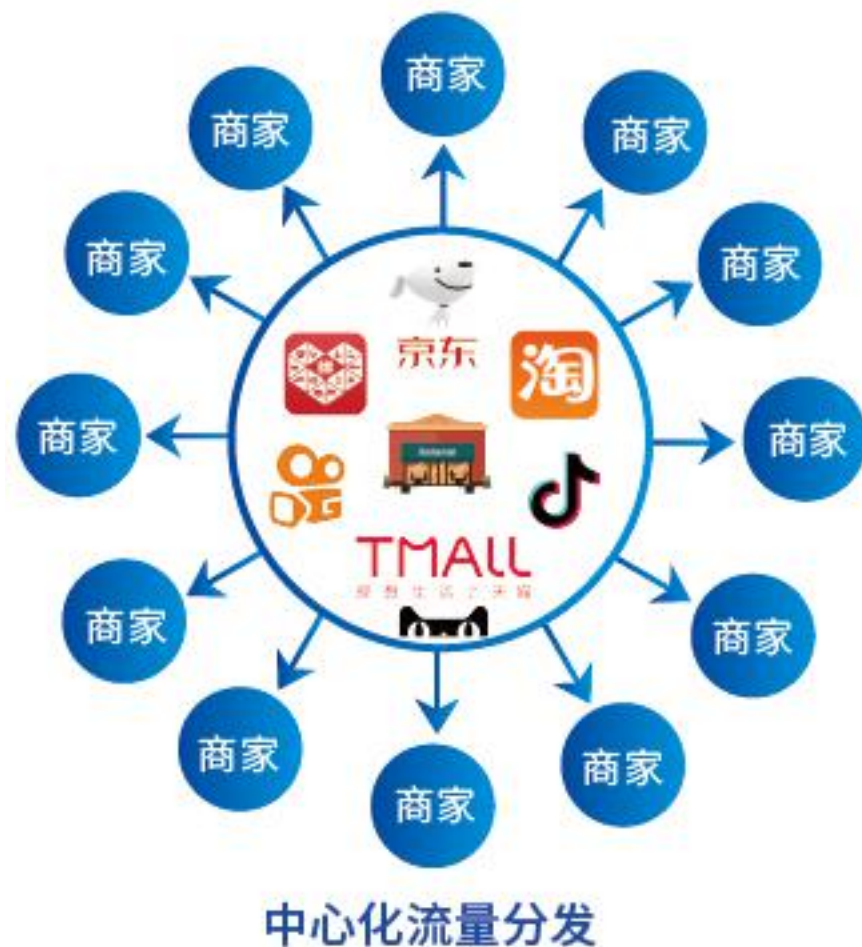


商家无法沉淀客户

平台的消费者只是平台的，是对平台的认可，商家很难沉淀老客户。



商家面临高额的获客成本



成本构成：竞价排名、广告坑位、销售提成、技术费、工具软件、运营成本.....

线上占比：

25-35%

线下占比：

30-37%

国家加大对平台垄断的管理力度



国家市场监督管理总局
State Administration for Market Regulation

请输入要查询的内容



首页 机构 新闻 政务 服务 互动 专题

你的位置: 首页 > 新闻 > 总局



国家市场监督管理总局
State Administration for Market Regulation

请输入要查询的内容



平台经济领域反垄断指南发布

发布时间: 2021-02-07 17:30 信息来源: 市场监管总局



首页



机构



新闻



政务



服务



互动



专题

你的位置: 首页 > 新闻 > 总局

2月7日, 国务院反垄断委员会制定发布《国务院反垄断委员会关于平台经济领域的反垄断指南》, 强调《反垄断法》及配套法规规章适用于所有行业, 对各类市场主体一视同仁, 旨在预防和制止平台经济领域垄断行为, 促进平台经济规范有序创新健康发展。

《指南》以《反垄断法》为依据, 共六章24条, 包括总则、垄断协议、滥用市场支配地位、滥用行政权力排除限制竞争和附则等内容。《指南》界定平台、平台经营者、平台内经营者等基础概念, 提出对平台经济开展反垄断监管应当坚持保护市场公平竞争、依法科学创造活力、维护各方合法权益的原则。考虑到平台经济的复杂性, 《指南》强调, 界定平台需要遵循《反垄断法》所确定的一般原则, 同时考虑平台经济特点进行个案分析。

结合平台经济特点, 《指南》明确了垄断协议的形式, 对其他协同行为作出具体规定



你的位置: 首页 > 专题 > 全国市场监管工作会议 > 媒体聚焦

着力维护市场公平竞争秩序

发布时间: 2021-01-22 11:27 信息来源: 中国质量新闻网



无论是国内大循环还是国内国际双循环, 都离不开统一开放、竞争有序的市场体系。维护市场公平竞争秩序, 市场监管部门责任重大。各地各级市场监管部门要按照全国市场监管工作会议的部署, 坚决落实党中央、国务院的重大决策部署, 切实提高履职能力, 加快完善竞争治理, 努力营造公平竞争的制度环境。

近年来, 特别是2020年, 市场监管总局密切关注市场发展新情况新问题, 积极应对社会关切, 把维护促进市场公平竞争作为市场监管重要着力点。一方面加强竞争法律制度建设, 推动《反垄断法》修订, 发布《经营者集中审查暂行规定》《经营者反垄断合规指南》等规章指南; 一方面通过立案调查和行政处罚, 及时纠正平台经济竞争失序的一些突出问题。同时强化反垄断、反不正当竞争执法, 查处一批重大典型案例。这些举措对于树立和维护反垄断、反不正当竞争法律权威性、严肃性, 引导市场主体规范发展, 保护市场创新活力, 保



国家市场监督管理总局
State Administration for Market Regulation

请输入要查询的内容



首页



机构



新闻



政务



服务



互动



专题

你的位置: 首页 > 新闻 > 媒体聚焦

新华视点：中央经济工作会议的七大民生看点

发布时间: 2020-12-21 11:43 信息来源: 新华网



“要做好基本民生保障工作”“以满足人民日益增长的美好生活需要为根本目的”……刚刚闭幕的中央经济工作会议透露出诸多民生关怀。

2021年是奋进“十四五”、逐梦新征程的开局之年, 这次会议将从哪些方面就人民群众关心的问题精准施策?

就业, 完善职业技术教育体系 实现更充分更高质量就业

会议强调, 扎实做好“六稳”工作、全面落实“六保”任务。会议提出, 要完善职业技术教育体系, 实现更加充分更高质量就业。

今年1至11月, 全国城镇新增就业11099万人, 超额完成全年目标任务。但结构性矛盾突出, 一方面有人找不到工作, 另一方面有岗位招不到人。

东北财经大学国民经济工程实验室主任周天勇表示, 会议强调坚持扩大内需这个战略基点, 而消费需求的



国家市场监督管理总局
State Administration for Market Regulation

请输入要查询的内容



首页



机构



新闻



政务



服务



互动



专题

总局

市场监管总局依法对美团涉嫌垄断行为立案调查

发布时间: 2021-04-26 16:30 信息来源: 市场监管总局



近日, 市场监管总局根据举报, 依法对美团实施“二选一”等涉嫌垄断行为立案调查。

商家私域发展成必然



在旧中国，农民没地！

公域互联网，商家没流量！

只有商家拥有流量，才能摆脱商业发展瓶颈！



CHUANG LI SHU

创 | 利 | 树

02

创利树私域解决方案

Profittree Private Domain Solutions

构建去中心化私域生态解决方案

今天的主流现状

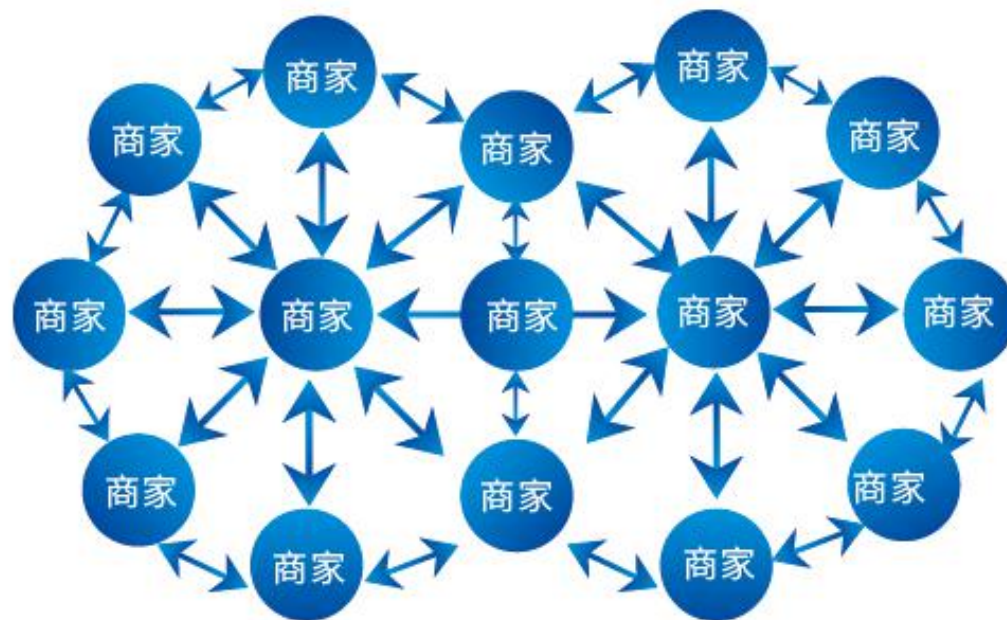
拥有流量的超级平台, 依托自身流量优势, 汇聚商家, 制定一套有利于平台发展的规则, 把流量分发给商家, 商家通过分发流量产生交易。



中心化流量分发

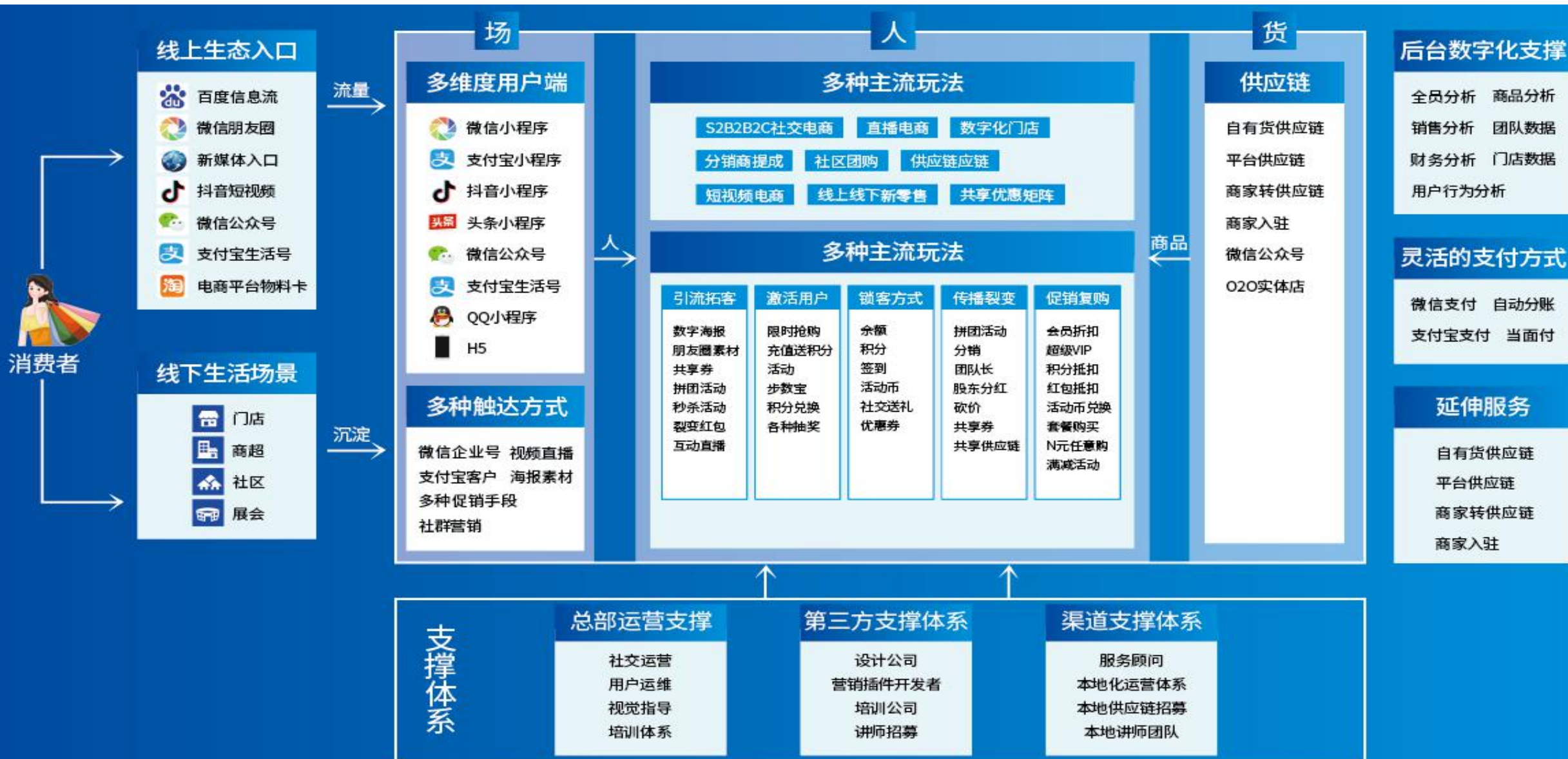
未来的主流现状

未来每个商家都将拥有自己的私域流量池, 商家与商家之间形成资源共享、利润共享, 互相弥补各自的短板, 建立忠诚的客户群体。

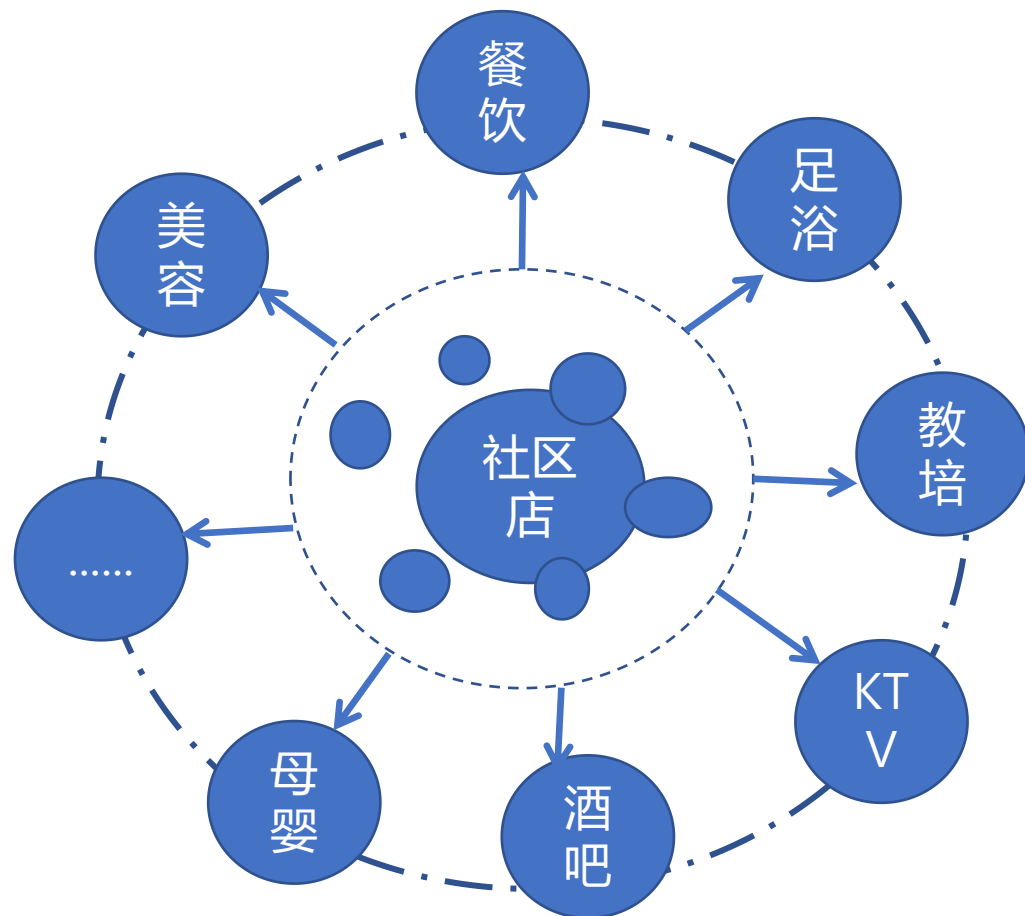


去中心化流量共享

创利树私域生态架构



帮助中小商家构建商圈联盟



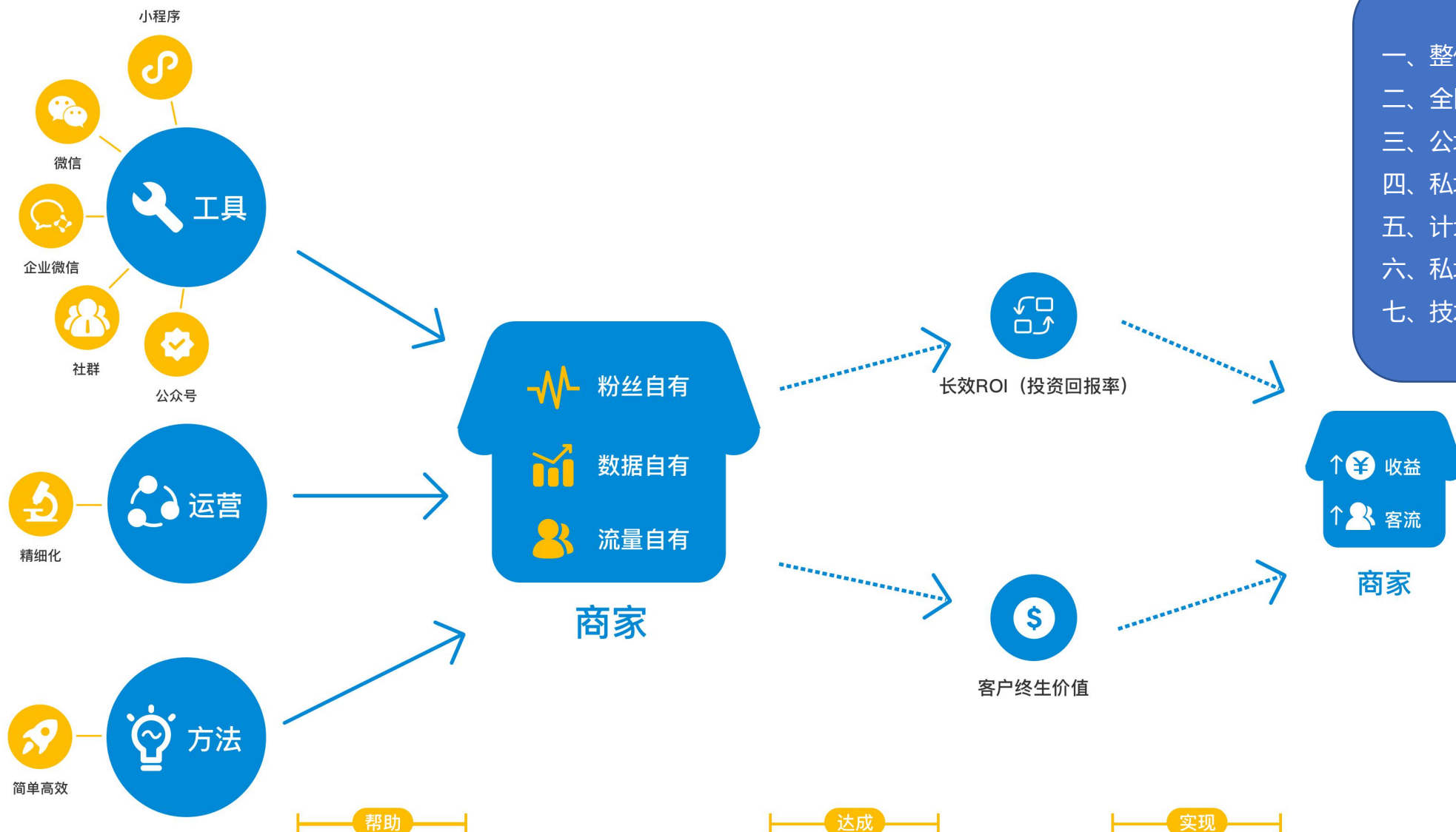
引流点：社区店（社区超市、水果店等）

商家服务：

- 1、广告展示
- 2、引流到店
- 3、私域运营
- 4、流量共享
- 5、SAAS软件

中大型商家直客解决方案

- 一、整体解决方案策划
- 二、全网营销策划
- 三、公域到私域方案
- 四、私域商业模式策划
- 五、计划与落地执行
- 六、私域变现方案落地
- 七、技术解决方案



创利树主要业务模型



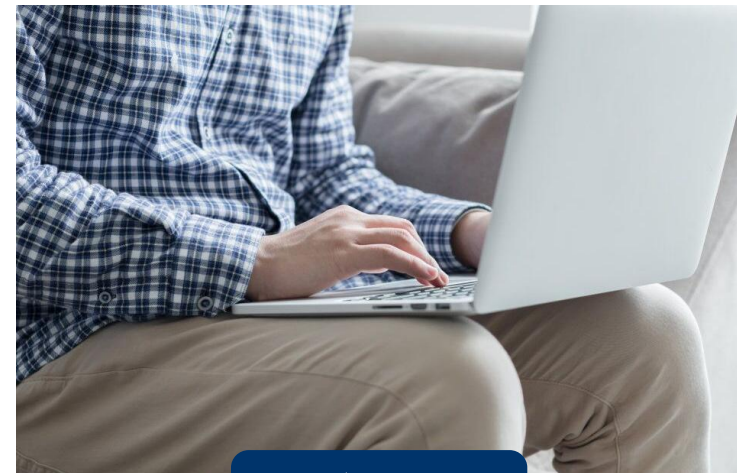
商业运作

顶层架构设计，市场分析，商业模式创新，紧跟时代潮流，创新时代体制下的互联网运营模式



私域流量

数字化私域矩阵赋能新商业，帮助商家/企业/门店构建私域流量矩阵体系



全案营销

项目分析，市场调查，互联网运作，全案营销，各平台创建，品牌创新，活动策划，整体性内容输出等



CHUANG LI SHU

创 | 利 | 树

03

市场分析

Market

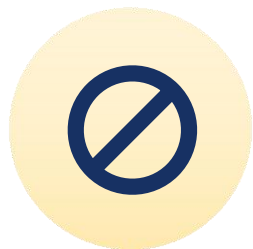
Analysis

四大赢利模型



SaaS软件

创利树三年内完成1000万商家的服务布局，按标准版本9800元计算，收益将达到1000亿元。



推广收益

仅阿里、美团、字节跳动三家的广告收益就已经破空1万亿，按10%的市场占有率计划将突破1000亿。



交易流水

实现1000万商家布局按每个商家月流水1万计算，月度交易流水将达成万亿级别。



供应链

按1000万商家计算，每个商家每月通过供应链成交的金额达到5000元，月底交易额将突破500亿。

通过数据看私域发展的可行性

概况统计

昨天

过去7天

过去30天

2020-10-02 - 2

展示当前小程序“获客-激活-分享-转化”核心数据指标及趋势变化。既可查看当前小程序数据表现与价值转化，也可发现数据问题定位异常数据。支持选择任意1、7、30天数据，数据对比时间周期定义：

昨日同期：0点到查看时间整点的累计数与昨日同时间累计数对比

前一天：所选当日累计数对比前一天累计数

上周同期：过去7天累计数对比过去8-14天累计数

上月同期：过去30天累计数对比过去31-60天累计数

2020年国庆期间在没有运营人员服务的期间，创利树各小程序和自运营数据统计。

(数据来源：友盟统计)

获客

激活

分享

转化

新增用户

10,083 上周同期 -0.06% ↑

活跃用户

14,713 上周同期 0.07% ↑

打开次数

36,960 上周同期 0.01% ↑

次均停留时长

00:03:16 上周同期 -0.51% ↓

分享人数

4,633 上周同期 0.24% ↑

分享新增人数

10,083 上周同期 -0.05% ↑

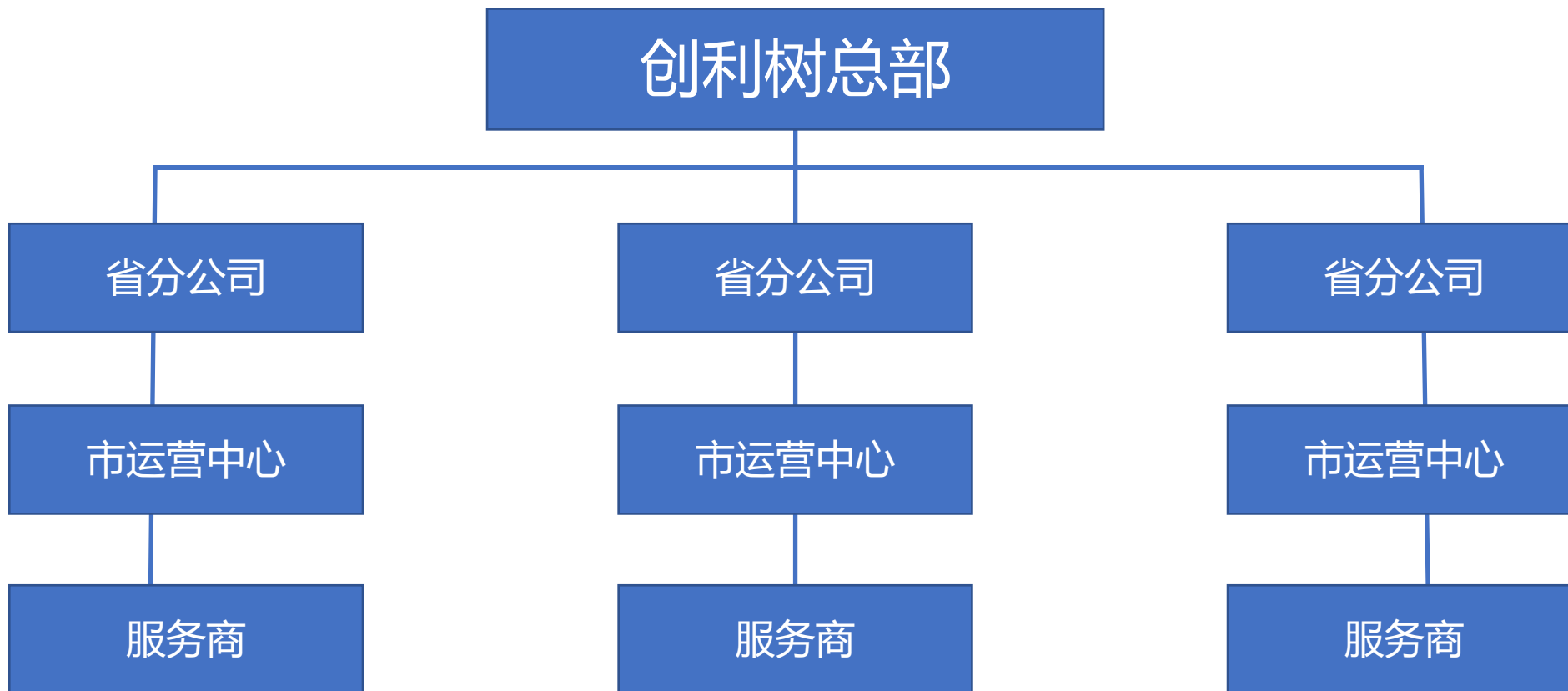
支付订单

1,551

总转化率

10.54%

创利树市场架构





CHUANG LI SHU

创 | 利 | 树

04

关于创利树

Profittree About

使命

➤ 让商家拥有自己的私域流量平台

价值观

➤ 客户第一 员工幸福 探索挖掘 追求卓越

愿景

➤ 打造拥有1000万伙伴的利益共同体

理念

➤ 开放、共享、共赢



公司介绍



树海洲成以帮助企业、商家构建数字化社交智慧零售体系为核心的公司，我司依托创利树数字门店系统、项目运营顾问团队、商学院培训体系、供应链体系帮助商家构建自有私域流量生态环，解决商家获客及创收的精准需求，实现资源共享、产品共享、客户共享、利润共享的商业共赢。截止目前，服务商家 1300 余家，日活最高达到15万，日交易流水突破10万元。



核心团队



CEO

唐荣

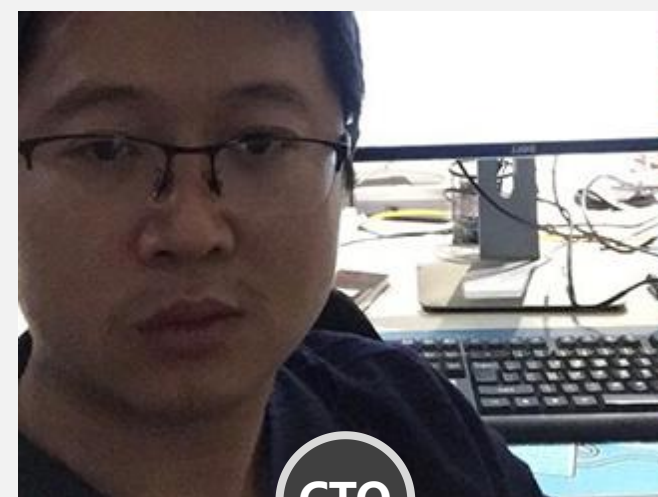
创利树创始人，董事长兼CEO，互联网从业21年的持续创业者，先后创立了杭泰互联、四季尾货、奇蚁手机、创利树等品牌，曾服务过浙江移动、雪花啤酒、欧意集团等知名企业和品牌。



COO

杨智光

创利树联合创始人，COO，数据营销专家，资深市场营销管理专家、媒体广告业资深营销高管，曾任职新浪、新闻集团等国内知名互联网企业高管，拥有海外工作经验，擅长营销、市场拓展、团队管理等领域。



CTO

胡伟

创利树联合创始人，CTO，互联网从业10年，曾任四季尾货CTO、贝贝网架构师、滴滴架构师，擅长大型项目的技术架构、网络安全、大型技术团队管理。

创利树团队



树海洲成团队大家庭



技术部



市场部



运营部



CHUANG LI SHU

创 | 利 | 树

05

发展规划

Development Planning

创利树发展方向



深度共享

创利树将以社区会抓手，以商圈联盟为基础、以大型商家为重点，深度推进共享体系，让创利树私域在用户粘性、变现能力更具竞争力。



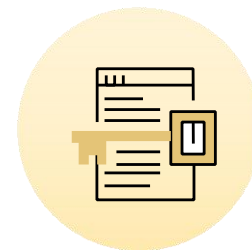
深耕垂直领域

创利树将着重深化美业、教育培训、餐饮为重点的垂直领域，赋能可复制型商家的深度发展。



深度发展渠道

创利树将以市场渠道为抓手，拓展业务资源，构建可复制、可裂变的市场体系。



自主触达场景

研发基于私域运营、触达、营销的APP，帮助商家构建私域流量资产，从而形成商家自有的私域平台。



CHUANG LI SHU

创 | 利 | 树

06

财务及融资

Finance And Financing

2022年公司目标



商家规模：50万家

日活用户：3000万

商家日均交易流水：1000万

营收目标：3亿人民币

融资与资金用途

融资金额：5000万元人民币

稀释股权：10%

资金用途：技术研发、市场营销



CHUANG LI SHU

创 | 利 | 树

07

项目进程

Project Progress

项目进度说明

创利树经过一年多的发展，已经完成创利树2.0产品的迭代，市场正有序推进，开拓了浙江、江苏、广东的运营中心，正式运营中心4个，试运营9个。



软件产品

完成2.0版本的迭代



商家

完成1300余个商家入驻。



渠道

已经开拓正式运营中心4个，试运营中心9个



累计用户数

突破50万的累计用户数。



两大业务模型

商圈联盟和直客（大客户拓展）两个业务模型同步推进。

部分服务商家



服装门店



数码电器



家居门店



饰品门店



百货超市



美容美妆



餐饮门店



更多

正在使用创利树



赤坂一丁



LUOLANNI
罗兰妮

时光匙



部分合作品牌





CHUANG LI SHU
创 | 利 | 树

谢谢观看

THANK YOU FOR WATCHING

让商家拥有自己的平台

◇◇ 树海洲成（浙江）软件有限公司 ◇◇